

# Behovsanalys för verksamhetsområde 5 Omsorg för personer med funktionsnedsättning

2017-2021



tyresö kommun



## Innehållsförteckning

<b>1</b>	<b>Sammanfattning .....</b>	<b>3</b>
<b>2</b>	<b>Beskrivning av verksamhetsområdet .....</b>	<b>3</b>
<b>3</b>	<b>Omvärldsanalys .....</b>	<b>4</b>
<b>4</b>	<b>Omvärldsförändringar .....</b>	<b>5</b>
<b>5</b>	<b>Befolkningsutveckling och prognoser .....</b>	<b>5</b>
<b>6</b>	<b>Behov inom respektive verksamhet inom verksamhetsområdet .....</b>	<b>8</b>
<b>7</b>	<b>Förändringsbehov.....</b>	<b>12</b>
<b>8</b>	<b>Slutsatser .....</b>	<b>16</b>

## 1 Sammanfattning

Befolkningsökningen i Tyresö fram till år 2021 innebär ökade behov av omsorg för personer med funktionsnedsättning men behoven ökar främst till följd av förändringar på nationell nivå samt till följd av ökad diagnosticering.

År 2021 förväntas antalet personer med insats enligt lagen om särskilt stöd till vissa funktionshindrade, LSS ha ökat med 50 procent och antalet personer med psykisk funktionsnedsättning som har insats enligt socialtjänstlagen, SoL förväntas ha ökat med 34 procent.

De insatser inom LSS som ökar mest är daglig verksamhet, personlig assistans och korttidsvistelse. För personer med psykisk funktionsnedsättning och insats enligt SoL är boendestöd och boende den insats som ökar mest.

Sett till utförandet är bedömningen att det är möjligt att tillgodose det ökade behovet men det behövs ytterligare boendeplatser inom kommuner.

Teknikutvecklingen kan leda till vissa effektiviseringar men insatserna år 2021 förväntas att ges av personal i samma omfattning som idag.

De ökade behoven är kostnadsdrivande och kommer inte kunna finansieras genom nuvarande resursfördelningsmodell.

Genom en resursfördelningsmodell som ger en årlig uppräkningsmodell med tre procent bedöms det tillsammans med åtgärder inom myndighetsutövningen vara möjligt att tillgodose de ökade behoven.

## 2 Beskrivning av verksamhetsområdet

Verksamhetsområdet omfattar omsorg om personer med funktionsnedsättning. Syftet med insatserna som ges är att personer med funktionsnedsättningar ska kunna leva ett så självständigt liv som möjligt. Insatser som ges är till exempel daglig verksamhet, personlig assistans, boendestöd eller boende med särskild service.

Insatser kan ges enligt lagen om stöd och service till vissa funktionshindrade, LSS inom lagens tre personkretsar. Personkrets 1 omfattar personer med utvecklingsstörning eller autism. Personkrets 2 avser personer med betydande och bestående begåvningsmässiga funktionshinder efter hjärnskada i vuxen ålder. Personkrets 3 gäller personer med omfattande och varaktiga fysiska eller psykiska funktionsnedsättningar. Insatser till personer med psykisk funktionsnedsättning kan också ges enligt socialtjänstlagen, SoL.

## 3 Omvärldsanalys

### 3.1 Sammanfattning av omvärldsanalys på temat teknikutveckling

Teknikutvecklingen har lett till enorma förändringar de senaste årtiondena; datorer, internet, mobiltelefoner, industrirobotar och mycket mer.

Datorkapaciteten ökar nu i en sådan takt att datorer och robotar i framtiden kommer att utföra allt mer komplexa uppgifter i ett samhälle som kommer att vara ständigt uppkopplat. Teknikutveckling är ett område som bedöms som ett viktigt område för kommunen att följa och skapa beredskap inför.

De förändringar som kommer till följd av teknikutvecklingen ställer stora krav på ett förändringsarbete inom alla kommunens verksamheter de kommande tio åren. Följande effektiviseringar är framförallt möjligt till år 2021:

- de flesta av informationstjänster, ansökningar och beslut kan utföras när som helst på dygnet och via automatiserade funktioner
- nästan alla insatser och tjänster kommer att kunna utföras på distans
- i stort sett all elektronisk teknik kommer att vara trådlös, inbyggd eller bärbar och röststyrd
- virtual reality och augmented reality kommer att användas som verktyg inom alla verksamheter
- big data hjälper till att fatta beslut
- allting kommer att vara uppkopplat och automatiseringen kommer att ta över en stor del av det arbete som idag utförs av personal
- våra medborgare kommer att möta en förändrad arbetsmarknad och som arbetsgivare kommer vi att efterfråga en annan kompetens

### 3.2 Konsekvensanalys

Omsorgen om personer med funktionsnedsättning är mycket personalintensiv. De insatser som idag utförs bedöms även under de närmaste fem åren behöva utföras av personal i ungefär samma utsträckning som idag. Teknikutvecklingen möjliggör dock vissa effektiviseringar.

Ansöknings- och handläggnings- och uppföljningsprocessen kan effektiviserats till följd av en digitaliserad och delvis automatiserad ansökningsprocess.

Personalens dokumentation kan underlättas genom att bärbar teknik möjliggör dokumentation på plats under arbetet.

## 4 Omvärldsförändringar

Kommunerna tog under hösten år 2015 över ansvaret för viss hälso- och sjukvård i LSS-boenden och daglig verksamhet. Läkarinsatserna påverkas däremot inte utan är fortsatt landstingets ansvar. Reformen finansieras genom en skatteväxling.

Under år 2014 tog Socialstyrelsen fram nya allmänna råd om kompetensen hos personal som ger omsorg om personer med funktionsnedsättning. Personalen bör ha godkända kurser om 1400 poäng inom vård- och omsorgsprogrammet alternativt barn- och fritidsprogrammet. Inom kommunerna finns därmed ett behov av fortbildning och handledning för att uppnå och upprätthålla kompetensen som anges i de allmänna råden.

I en utredning från 2014 om ersättningsystemet för personlig assistans som tagits fram på uppdrag av regeringen föreslås att kommunerna inte längre ska stå för kostnaderna vid en ordinarie assistents sjukfrånvaro. Detta skulle leda till minskade kostnader för kommuner med hög sjukfrånvaro bland personal i kommunal och eller privat regi.

## 5 Befolkningsutveckling och prognoser

### 5.1 Befolkningsutveckling i Tyresö

Befolkningsökningen i Tyresö kommun är den tredje högsta i länet. Det bor idag ca 46 000 invånare i kommunen. I slutet av år 2021 förväntas det vara ca 53 000 vilket är en ökning med 15 procent.

Den förväntade ökningen för verksamhetsområdets åldersgrupp 0-64 år är nästan tre procent per år (2,7 %). År 2021 har denna del av befolkningen därmed ökat med 16 procent jämfört idag.

Befolkningsökningen beror främst på inflyttning till kommunen. Inflyttningen av personer med funktionsnedsättning kan möjligtvis bli något lägre men analysen utgår från att befolkningsökningen är densamma.

**Tabell 1: Befolkningsutveckling för verksamhetsområde 5 för åldern 0-64 år i december**

Ålder	Befolkning 2015	Prognos 2016	Prognos 2017	Prognos 2018	Prognos 2019	Prognos 2020	Prognos 2021
0-64 år	38 526	39 208	39 755	41 196	43 597	44 176	44 810

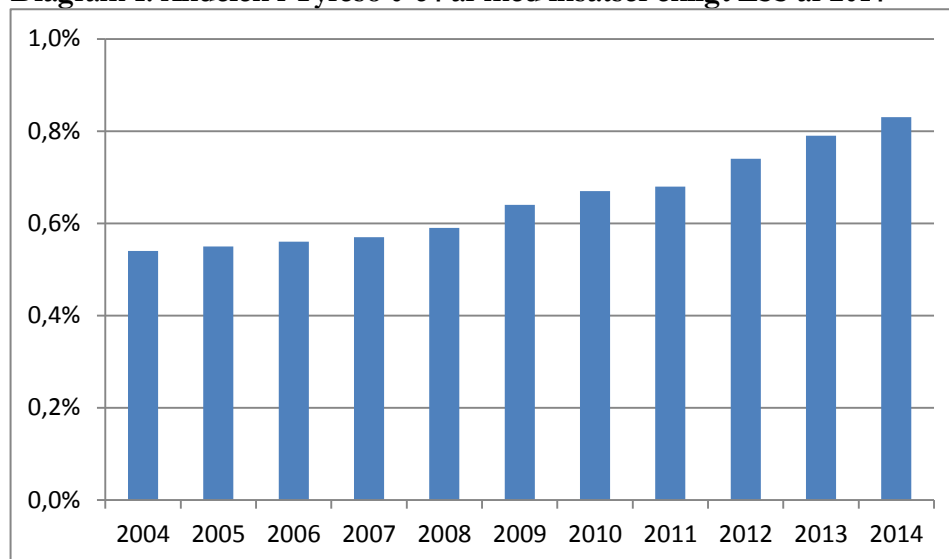
## 5.2 Personer med funktionsnedsättning med insats enligt LSS

Det finns omkring 330 personer som har insats enligt LSS i Tyresö. Dessa utgör 0,8 procent av befolkningen upp till och med 64 år. Andelen i riket är densamma medan andelen i länet är 0,6 procent. Det är stora variationer i riket när det gäller andelen med insatser enligt LSS.

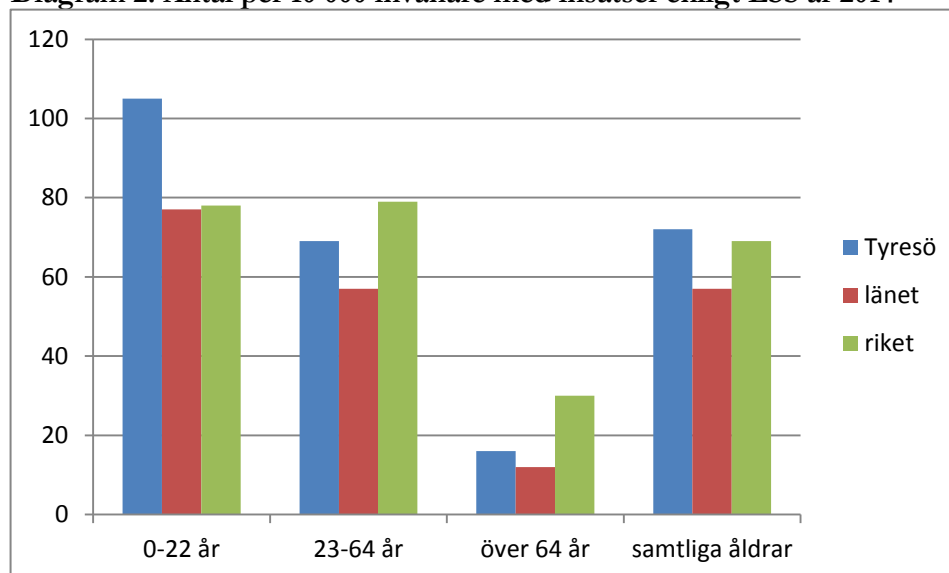
Nästan alla brukare finns inom vad som kallas personkrets 1. Nästan nio av tio insatser ges till personer med utvecklingsstörning eller autism. Denna andel ökar. En tiondel avser personer med fysiska eller psykiska funktionsnedsättningar inom personkrets 3. Denna grupp har minskat sedan ett antal år. Ungefär tre procent av insatserna omfattar personer inom personkrets 2 vilket innebär personer med betydande och bestående begåvningsmässiga funktionshinder efter hjärnskada i vuxen ålder. Förhållandena är desamma i Tyresö som i riket.

I riket är det något fler män (58 %) med insats enligt LSS jämfört med kvinnor (42 %). Männen är fler i alla åldersgrupper.

Andelen personer med insatser enligt LSS har ökat under de senaste tio åren. Ökningstaketen i Tyresö har varit ungefär fem procent per år eller totalt 50 procent sedan år 2004. Ökningstaketen i riket har varit något lägre. Förklaringen till ökningen av insatser är att fler diagnosticeras inom autismspektrum eller annan neuropsykiatri.

**Diagram 1: Andelen i Tyresö 0-64 år med insatser enligt LSS år 2014**

Det är betydligt fler barn och unga i Tyresö som har insatser enligt LSS jämfört med övriga länet och riket. Nästan hälften av insatserna enligt LSS i Tyresö ges till barn och unga under 22 år. År 2014 var det ca 25 procent högre andel i åldersgruppen 0-22 år som hade insats enligt LSS jämfört med länet och riket. Andelen i åldersgrupperna 23-64 samt över 64 år var istället lägre än både länet och riket.

**Diagram 2: Antal per 10 000 invånare med insatser enligt LSS år 2014**

Nuvarande ökningstakt av personer med insats enligt LSS och den prognosticerade befolkningsökningen för hela befolkningen ger sammantaget att antalet brukare kommer att ha ökat med nästan hälften i slutet av år 2021, vilket innebär 165 fler brukare än idag. Ökningen per år är ca 28 brukare.

### **5.3 Personer med psykisk funktionsnedsättning med insats enligt SoL**

Det finns ca 127 personer med psykisk funktionsnedsättning som har insatser enligt SoL. Antalet personer har ökat med ett par procent per år. Bedömningen är att antalet personer inklusive befolkningsökningen fem procent per år eller med 43 personer år 2021 jämfört med idag. Ökningen per år är sju brukare.

## **6 Behov inom respektive verksamhet inom verksamhetsområdet**

### **6.1 Behovsprognoser inom LSS**

#### **6.1.1 Daglig verksamhet**

Daglig verksamhet är en insats i form av sysselsättning för personer med funktionsnedsättning som är i yrkesverksam ålder, saknar förvärvsarbete och inte är under utbildning. Den dagliga verksamheten kan innehålla både aktiviteter med habiliterande inriktning och aktiviteter med en inriktning mot arbetsträning.

Det är idag 159 personer i Tyresö som har insatsen daglig verksamhet och det är därmed den vanligaste insatsen.

År 2013 infördes lagen om valfrihetssystem enligt LOV för daglig verksamhet vilket har inneburit att det tillkommit fler utförare. Det är allt fler brukare som får insatsen.

Till följd av befolkningsökningen och att fler får insatsen så bedöms antalet brukare vara 73 fler brukare år 2021 jämfört med idag, eller 12 fler per år.

#### **6.1.2 Bostad med särskild service och annan särskilt anpassad bostad för vuxna respektive barn och unga**

Bostad med särskild service innebär ett boende där omvårdnad samt fritids- och kulturella aktiviteter ingår i boendet. Det kan vara en gruppboende som består av ett mindre antal lägenheter med delat gemensamhetsutrymme och fast personalbemanningen dygnet runt eller en serviceboende som är ett boende i en separat lägenhet i närheten av gemensamhetsutrymmen där personal finns tillgänglig.

Annan särskilt anpassad bostad är en bostad med viss grundanpassning till den funktionsnedsatte personens behov men utan fast bemanning. Stöd och service i anslutning till boendet ges istället i form av personlig assistans.



Bostad med särskild service för vuxna är den näst vanligaste insatsen enligt LSS. Det finns 115 vuxna personer i Tyresö som bor i LSS bostad. Detta inkluderar köpta externa platser. Det finns även sex barn och ungdomar i bostad med särskild service. Dessa är externt köpta placeringar.

**Tabell 2: Bostad med särskild service och annan särskilt anpassad bostad**

gruppboendestad	50
serviceboendestad	50
annan särskilt anpassad boendestad	9
köpta externa platser	6
barn och unga i boendestad med särskild service	6

Möjligheten att tillgodose behoven är beroende på tillgången till platser. Det är oftast inte möjligt att tillgodose ökade behov med placeringar utanför kommunen eftersom brukarna önskar ha nära till familjen.

Behovet av boenden bedöms öka i samma takt med befolkningsökningen. År 2021 bedöms det behövas 18 fler boendepplatser enligt LSS för vuxna samt en ytterligare plats för barn och unga jämfört med idag.

Under 2016 tillkommer sex serviceboendestäder som håller på att färdigställas på Granängsringen, men dessa kommer att vara belagda från start. År 2018 planeras ytterligare serviceboendestäder med tolv serviceboendestäder genom bygget av boendet Hasselbacken. En gruppboendestad om sex platser planeras till 2018 som kallas Pärlan. År 2020 planeras en gruppboendestad byggas på Apelvägen vara klart om sex platser.

### 6.1.3 Personlig assistans

Personlig assistans är ett personligt utformat stöd för personer med stora och varaktiga funktionsnedsättningar som behöver hjälp med grundläggande behov, som personlig omvårdnad, förflyttningar och kommunikation samt andra personliga behov.

Personlig assistans beviljas enligt två lagar – LSS och socialförsäkringsbalken, SFB. Om de grundläggande behoven uppgår till mer än 20 timmar per vecka så kan personen beviljas assistans enligt SFB vilket beslutas och finansieras av Försäkringskassan. För dessa personer har dock kommunerna finansieringsansvaret för de första 20 timmarna. Om personen inte beviljas insats enligt SFB eller om Försäkringskassan omprövar behovet kan insatsen istället beviljas enligt LSS. För personer med insats enligt LSS har kommunen finansieringsansvaret för samtliga timmar.

I Tyresö finns det 95 personer som har personlig assistans, varav tre fjärdedelar har insats enligt SFB. Kommunen har idag finansieringsansvar för ungefär totalt 113 000 timmar, varav 43 000 är enligt LSS.

Enligt Socialförsäkringsrapport 2015:13 skedde det en kraftig ökning av antalet personer med personlig assistans i hela Sverige sedan mitten av 1990-talet till och med slutet av förra decenniet. Ökningen beror framförallt på lagändringar år 1994 och år 2001 samt förändrad praxis och tillämpning av lagen. Sedan år 2009 har ökningen dock stannat av. Det var i riket 167 procent fler som hade personlig assistans enligt SFB och LSS år 2014 jämfört med år 1994. Bara sex procentenheter kan förklaras av befolkningsökningen.

Utvecklingen av personlig assistans påverkas i mycket stor utsträckning av lagstiftningen och rättspraxis. Försäkringskassan är idag mer restriktiv i sina bedömningar av ansökningar inom SFB. Det innebär att behovet av personlig assistans enligt LSS ökar. Det är svårt att göra en prognos över utvecklingen eftersom det inte går att förutse hur många som kommer övergå från insatser enligt SFB till LSS. Den genomsnittliga tiden är 34 timmar per vecka för en person med assistans. Då kommunen redan har 20 timmarsansvaret för personer med insats enligt SFB är nettoökningen 14 timmar om en person övergår från insats enligt SFB till LSS.

Sett enbart till befolkningsökningen kommer det år 2021 finnas ytterligare femton brukare i Tyresö med insats enligt SFB eller LSS. Antalet timmar som kommunen har finansieringsansvar förväntas dock öka med fem procent per år till följd av övergång från insats enligt SFB till insats enligt LSS. År 2021 har kommunen finansieringsansvaret för ca 38 000 fler timmar än idag.

#### 6.1.4 Korttidsvistelse och kortidstillsyn

##### **Korttidsvistelse**

Korttidsvistelse är en insats, främst för barn och ungdomar, som syftar till att ge den enskilde en möjlighet till miljöombyte och rekreation samt anhöriga en möjlighet till avlastning.

Det finns 85 personer som har beviljats plats på korttidsvistelse. Ungefär 60 procent av platserna är köpta externa platser.

Det är svårt att prognosticera det kommande behovet men bedömningen är att insatsen kommer att öka med fem procent per år eller totalt 29 personer fram till år 2021.

### **Korttidstillsyn**

Korttidstillsyn är en insats i form av förlängd skolbarnsomsorg eller fritidsverksamhet för barn över 12 år.

Det är 27 barn och ungdomar som har korttidstillsyn.

Insatsen förväntas öka i samma takt som befolkningsökningen och det beräknas det finnas ytterligare fyra barn med insatsen år 2021.

## **6.2 Behovsprognoser för bistånd enligt SoL för personer med psykisk funktionsnedsättning**

### **6.2.1 Boende och placeringar enligt SoL för psykiskt funktionsnedsatta**

Det finns flera olika typer av bostäder för personer som beviljats boende enligt socialtjänstlagen. Kommunen driver en stöd- och boendeverksamhet och det finns också träningslägenheter och försökslägenheter.

Det är 45 personer med psykisk funktionsnedsättning som har bistånd i form av boende. Detta inkluderar tränings- och försökslägenheter. Det är av dessa 23 personer som är placerade på externt köpta boendeplatser.

Bedömningen är att insatsen kommer att öka med fem procent per år eller 15 personer fram till år 2021.

### **6.2.2 Boendestöd**

Boendestöd är stöd i hemmet eller i vardagliga situationer utanför hemmet.

Det är 121 personer som har insatsen boendestöd. Dessa har i snitt 3,5 timmars insats i veckan.

Insatsen har ökat ungefär fem procent per år de senaste åren. År 2021 förväntas det vara 41 fler personer med insatsen vilket innebär ca 7500 fler timmar jämfört med idag.

### **6.2.3 Sysselsättning**

Syftet med insatsen är att personer med psykisk funktionsnedsättning kan få hjälp till meningsfull sysselsättning.

Det är 50 personer som har insatsen.

Antalet personer med insatsen har varierat över tid. En prognos fram till och med år 2021 är därför inte möjlig att göra. Bedömningen är dock att antalet är cirka 10 personer fler år 2021.

## 7 Förändringsbehov

Fram till och med år 2021 har befolkningen i Tyresö ökat med sexton procent. Eftersom insatserna förväntas av flera orsaker gå det inte genom enbart befolkningsprognoser att förutse kommande behov.

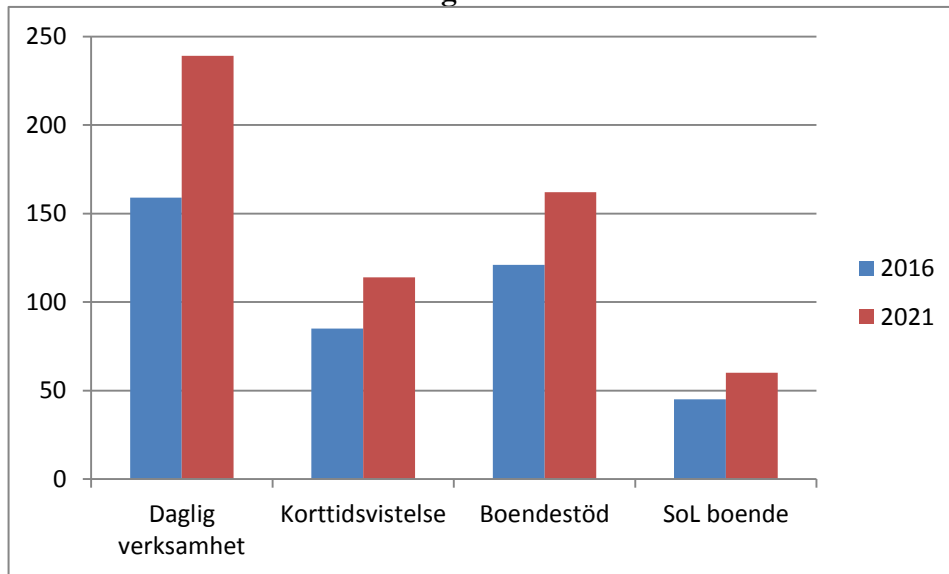
Andelen i befolkningen med insatser enligt LSS i befolkningen ökar i dagsläget med fem procent per år. Det är alltså fler i befolkningen som har en insats. Till detta kommer att befolkningen förväntas öka med nästan tre procent per år. Antalet brukare förväntas därför öka med hälften år 2021.

Ökningen utöver befolkningsökningen varierar mellan olika insatser. Behoven påverkas i hög uträkning av lagändringar, förändrad tillämpning av lagar samt Försäkringskassans mer restriktiva individuella bedömningar. Dessutom ökar generellt diagnosticering av neuropsykiatriska sjukdomar.

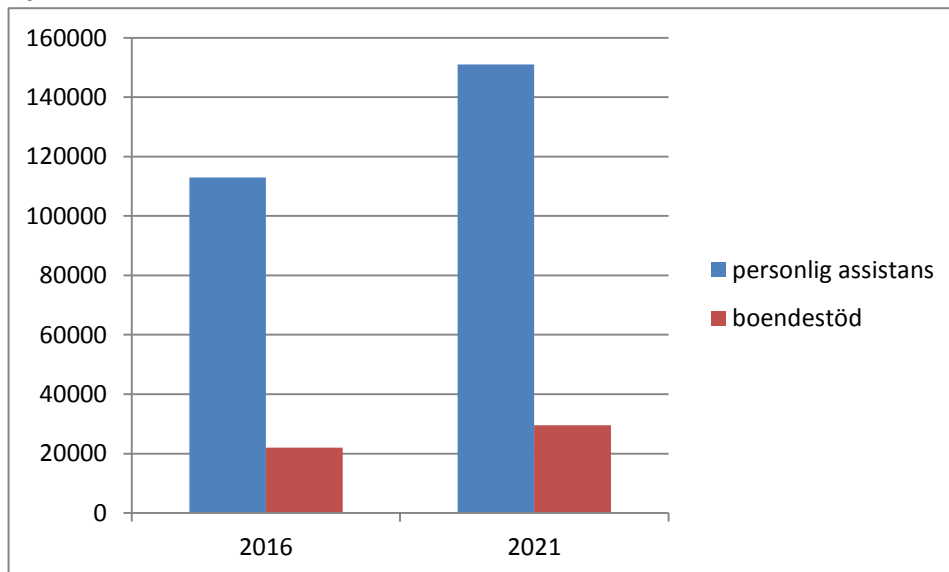
För personer med funktionsnedsättning som beviljats insats enligt LSS är bedömningen att det framförallt är daglig verksamhet, personlig assistans och korttidsvistelse där de främsta volymökningarna finns. För personer med psykisk funktionsnedsättning som beviljats insats enligt SoL kommer behovet av boendestöd samt boenden att öka.

Även om den procentuella ökningen är densamma så är ökningen av totala antalet timmar personlig assistans betydligt större än ökningen av timmar boendestöd. Detta beror på att genomsnittliga antalet timmar boendestöd är en tiondel av genomsnittliga antalet timmar personlig assistans.

**Diagram 3: Antal personer med insatser idag och år 2021 inom de verksamheterna med störst ökning**



**Diagram 4: Antal timmar personlig assistans och boendestöd idag och år 2021**



**Tabell 3: Förändringsbehov fram till år 2021**

	2016	2021	ökning	ökning/år	total ökning %
<b>Insatser enligt LSS</b>					
Personer med LSS insats	330	495	152	28	50 %
Personer med daglig verksamhet	159	239	80	13	50 %
Personer i LSS-boende för vuxna	115	133	18	3	16 %
Personer i LSS-boende för barn	6	7	1	0	17 %
Personer med personlig assistans	95	110	15	3	16 %
Antal timmar personlig assistans per år*	113000	151000	38000	6300	34 %
Personer med kortidsvistelse	85	114	29	5	34 %
Personer med kortidstillsyn	27	31	4	1	16 %
<b>Insatser enligt SoL</b>					
Personer med SoL insats	127	170	43	7	34 %
Personer i SoL-boende	45	60	15	3	34 %
Personer med boendestöd	121	162	41	7	34 %
Antal timmar boendestöd per år	22000	29500	7500	1200	34 %
Personer med sysselsättning	50	60	10	2	20 %

\*avser de timmar som kommunen har betalningsansvar för

### **Möjligheter att tillgodose behoven**

Sett till utförandet är bedömningen att det är möjligt att tillgodose det ökade behovet.

Både daglig verksamhet och boendestöd upphandlas enligt LOV och utförarna i kommunal regi och privat regi bedöms kunna möta de ökade behoven. Inom personlig assistans råder också valfrihet med många utförare.

Behoven av boenden för personer med funktionsnedsättning enligt LSS är idag tillgodosedda och fler boenden är planerade.

Kortidsvistelse för personer med LSS insats samt boendeplatser för personer med psykisk funktionsnedsättning sker idag i stor utsträckning genom köp av externa placeringar. På sikt är det inte möjligt att tillgodoses en kraftig ökning genom ytterligare sådana placeringar utan även dessa insatser måste i högre utsträckning tillgodoses genom fler boendeplatser inom kommunen.

Behovet av personal som handlägger ansökningar kommer att öka i samma takt som andelen insatser ökar och det kommer att behövas ytterligare två biståndshandläggare inom fem år.

### **Konsekvenser av teknikutvecklingen**

Omsorgen om personer med funktionsnedsättning är mycket personalintensiv. De insatser som idag utförs bedöms även under de närmaste fem åren behöva utföras av personal i ungefär samma utsträckning som idag.

### **Ekonomiska konsekvenser**

Nuvarande resursfördelningsmodell tar inte hänsyn till befolkningsökning eller ökning av behov utan är enbart en uppräkningsmodell av socialförvaltningens anslag för verksamhetsområdet. Inför år 2016 var uppräkningsgraden två procent. Denna uppräkningsmodell kompenserar inte ens för befolkningsökningen.

I och med den förväntade ökningen av behoven är det inte möjligt att framåt tillgodose behoven inom befintliga ekonomiska ramar. Enbart kostnadsökningen för daglig verksamhet och personlig assistans överstiger anslaget för år 2015.

År 2021 beräknas brukarna inom daglig verksamhet vara 80 fler vilket innebär ökade kostnader om minst 20 miljoner per år, eller ca 50 procent högre kostnader mot idag.

I och med att Försäkringskassan är mer restriktiv i sina bedömningar är bedömningen att antalet timmar personlig assistans som kommunen har finansieringsansvar för kommer att öka med 6300 per år. År 2021 beräknas kostnaden därför vara minst elva miljoner högre eller en tredjedel högre än idag.

Utöver ökningen av behoven så ökar kostnaden även genom prisuppräknningar för köpt verksamhet samt löneökningar för kommunens egen personal.

Förvaltningens kostnadsökning kompenseras till viss del genom att kommunen får minskade kostnader för utjämningsystemet, men dessa pengar tillfaller inte socialförvaltningen utan kommunen. Kommunens kostnader för utjämningsystemet minskar i och med förvaltningens kostnadsökningar för omsorgen om personer med funktionsnedsättning.

Om förvaltningen inte tillgodoser behoven så kommer kommunen på sikt få viten för icke verkställda beslut. De beslut som inte kan verkställas bidrar också till en ökning av kostnaderna för utjämningsystemet.

Till viss del kan kostnadsökningen bromsas genom förändringar av ersättningsmodellerna till utförarna inom verksamhetsområdet, till exempel för daglig verksamhet. Genom en förbättrad individuppföljning och omprövningar av biståndsbedömningar samt överprövningar av Försäkringskassans beslut är det också möjligt att bromsa kostnaderna.

Eftersom socialförvaltningens kostnader för ökade behov innebär minskade kostnader för kommunen för utjämningsystemet bör socialförvaltningen kunna kompenseras genom en högre uppräknings av anslaget.

Genom en resursfördelningsmodell som istället ger en årlig uppräknings med tre procent fram till år 2021 bedöms det tillsammans med åtgärder inom myndighetsutövningen vara mer realistiskt att tillgodose de ökade behoven.

## 8 Slutsatser

- Befolkningsökningen i Tyresö medför ökade behov av omsorg för personer med funktionsnedsättning men behoven ökar främst till följd av förändringar på nationell nivå samt till följd av ökad diagnosticering.
- Fram till och med år 2021 bedöms antalet personer med insatser enligt LSS öka med 50 procent.
- Antalet personer med psykisk funktionsnedsättning och insatser enligt SoL bedöms öka med 34 procent fram till år 2021.
- De insatser inom LSS som ökar mest är daglig verksamhet, personlig assistans och korttidsvistelse.
- För psykiskt funktionsnedsatta som får insatser enligt SoL ökar boendestöd och boende.
- Trots teknikutvecklingen kommer omsorgen inom de närmaste fem åren att fortsatt utföras av personal i samma utsträckning som idag.
- Ökningen av insatserna kan inte finansieras genom verksamhetsrådets nuvarande resursfördelningsmodell.
- Genom en resursfördelningsmodell som istället ger en årlig uppräknings med tre procent bedöms det tillsammans med åtgärder inom myndighetsutövningen vara mer realistiskt att tillgodose de ökade behoven.